
Prova del certificat de nivell

C1

de coneixements de valencià

Nom _____

1r cognom _____

2n cognom _____

NIF/NIE _____

Localitat de la prova _____

Àrees 1 i 2



**GENERALITAT
VALENCIANA**

Conselleria d'Educació,
Cultura i Esport



**JUNTA
QUALIFICADORA
DE CONEIXEMENTS
DE VALENCIÀ**

Instruccions

El quadern d'examen, la plantilla de respostes amb les vostres dades identificadores i el DNI o un altre document d'identificació han d'estar visibles durant tota la prova.

TRASLLAT DE RESPOSTES A LA PLANTILLA

Recordeu: totes les respostes s'han de traslladar a la plantilla.

En la plantilla de respostes, escriviu amb bolígraf blau o negre, i no useu corrector líquid o d'un altre tipus.

Assegureu-vos que el número de pregunta correspon a la del quadern d'examen.

Indiqueu la resposta correcta escrivint una X dins de la casella corresponent. El sistema de correcció no reconeix com a vàlids altres signes (cercles, ratlles, etc.).

- Les preguntes poden deixar-se en blanc o amb una única opció marcada.

	1	2	3	4
1	<input type="checkbox"/>	<input checked="" type="checkbox"/>	<input type="checkbox"/>	<input type="checkbox"/>

- Si hi ha més d'una opció marcada, la resposta es considerarà un error.

	1	2	3	4
1	<input type="checkbox"/>	<input checked="" type="checkbox"/>	<input checked="" type="checkbox"/>	<input type="checkbox"/>

- Si us equivoqueu i voleu canviar una resposta, ratlleu completament la casella equivocada i marqueu amb una X la nova resposta.

	1	2	3	4
1	<input type="checkbox"/>	<input type="checkbox"/>	<input checked="" type="checkbox"/>	<input type="checkbox"/>

- Si us equivoqueu i voleu recuperar una resposta que ja havíeu anul·lat, feu un cercle al voltant de la casella que considereu correcta.

	1	2	3	4
1	<input type="checkbox"/>	<input checked="" type="checkbox"/>	<input type="checkbox"/>	<input type="checkbox"/>

Àrea 1 COMPRESIÓ ESCRITA

Exercici 1 Llegiu atentament aquest article i trieu l'opció correcta (a, b, c o d). Teniu en compte que, per a cada qüestió plantejada, només hi ha una resposta correcta. Fixeu-vos en l'exemple (número 0).

Què és la ciència?

Igual com altres conceptes esmunyedissos –la vida, la màgia, la gravetat–, el concepte de ciència sembla obvi fins que ens demanen que el definim. La resposta ràpida, encara que inútil, a la pregunta "Què és la ciència?" és que, intrínsecament, la pregunta no té resposta –la ciència és un producte cultural, per la qual cosa no pot tindre un únic significat–. Els ideòlegs podran declarar que la ciència transcendeix les fronteres nacionals, però en realitat les teories, els instruments i les estructures varien enormement. El concepte de ciència no inclou només explicacions sobre com funciona el món, sinó també totes aquelles persones, institucions i tècniques involucrades en l'adquisició i l'ús d'aquest coneixement. Però això no és una definició: "incloure" no és el mateix que "comprendre", i el que s'entén per ciència és inevitablement diferent del que entén cada lector. Òbviament, hi ha una barrera entre els lectors que són parlants nadius d'anglès i els que no ho són. Això no és un simple detall erudit. A diferència de molts altres idiomes europeus, en anglès, la *scientia* llatina ha perdut el seu significat original de coneixement o saviesa, i l'abast que té s'ha restringit al món natural. Abans es referia principalment al coneixement sistematitzat disponible en els llibres, però la ciència ja no es diferencia de la perícia pràctica que implica el terme *ars*. Es poden produir greus malentesos quan els parlants no nadius d'anglès no s'adonen que *scientist* ("científic") no és sinònim d'*academic* ("intel·lectual").

El passat afecta inevitablement el present; per aquesta raó és tan útil i interessant estudiar la territorialitat de la ciència. Com a exemple de la importància d'aquesta adscripció a un territori, considerem els contrastos que hi havia durant el segle XVIII entre la Gran Bretanya i França. En certa manera, la Royal Society de Londres semblava un club de cavallers obert a qualsevol que poguera pagar-hi una subscripció, mentre que el seu equivalent a París gaudia de fons estatals per a un nombre limitat d'investigadors experts. Com a conseqüència, la ciència britànica es va caracteritzar per diverses iniciatives individuals que depenien d'una riquesa heretada o guanyada. Els emprenedors que no tenien recursos suficients per a finançar els seus projectes buscaven el finançament de patrocinadors, i van ajudar a introduir la industrialització que va transformar la Gran Bretanya dècades abans que a la resta d'Europa. Per contra, la ciència francesa va estar molt més adreçada a resoldre preguntes que es plantejaven partint del centralisme, amb un sistema educatiu centralitzat que permetia seguir una carrera científica estructurada.

Malgrat aquestes variacions geogràfiques, hui en dia la ciència gaudeix d'un prestigi que sembla permanent. Ara bé, si la territorialització ha marcat diferències a l'hora de concebre la ciència, el seu significat també ha variat amb el temps. Noves matèries acadèmiques emergeixen, es fusionen i desapareixen en un procés continu, com països en un mapa polític. Actualment, encara que moltes disciplines científiques modernes semblen continuar activitats anteriors, no es podrien qualificar de ciència els seus antecedents. La geologia, per exemple, es va desenvolupar a començament del segle XIX a partir d'arrels no científiques que incloïen l'excavació de canals i la construcció de terraplens per al ferrocarril, o l'esbós de mapes militars. De la mateixa manera, l'acumulació d'experiències quotidianes de llauradors i marins va contribuir a construir la meteorologia, així com els registres meteorològics de cavallers acomodats. Distingir el que és ciència del que no ho és resulta cada vegada més problemàtic a mesura que retrocedim segles i segles. Al contrari, alguns temes que es percebien com a científics en el passat han quedat desacreditats.

L'astrologia, per exemple, exigia un profund coneixement matemàtic, però no se la premiaria hui en dia amb el títol de ciència.

Normalment es diu que la ciència es caracteritza per seguir un mètode especial propi, únic, segons el qual s'arreglen observacions per a construir hipòtesis, es dissenyen experiments per a produir resultats consistents i es proven les teories comparant les prediccions amb la realitat. Per molt desitjables que puguen semblar aquests criteris en el terreny de les idees, en la pràctica no sempre es compleixen. Va ser el cas de Robert Millikan, que va guanyar el premi Nobel pel mesurament de la càrrega d'un electró; no obstant això, els seus quaderns revelen que va ometre a propòsit tots els resultats que considerava estranys. Una segona objecció a la idea d'un mètode científic unificador és que, per la seua mateixa naturalesa, els diferents tipus de ciència s'associen a diferents metodologies. Encara que els experiments de física i química es poden reproduir de manera repetida i fidedigna en laboratoris de tot el món, els estudis del passat –en ciències com la paleontologia i l'astronomia– depenen d'inferències a partir de successos no repetibles.

Pel que fa a les disciplines, l'etiqueta de "ciència" no sols agrupa moltes activitats disperses, sinó que també les distingeix d'un altre conjunt poc definit conegut com a arts. Encara que els detalls de la formació d'una disciplina depenen de cada nació, el procés general és rellevant per a tractar de precisar el que és la ciència. A la Gran Bretanya, la compartimentació que separa els coneixements i les pràctiques artístiques de les científiques es va consolidar en les primeres dècades del segle XIX, just quan es configuraven noves disciplines científiques com la geologia i la biologia. Tant els professionals artístics com els científics tendien cap a la professionalització, marcada per debats sobre els riscos de la comercialització i la dificultat de decidir qui s'havia d'incloure en un grup en concret. El vocable anglès per a *científic* (*scientist*) no es va encunyar fins al 1833, i es podria argumentar que és impossible tindre ciència (signifique el terme el que signifie) sense científics que l'exercisquen. Lluny d'indicar una posició prominent, l'etiqueta s'interpretava sovint com un terme pejoratiu per a distingir els científics dels filòsofs i va ser rebutjada per figures importants com Darwin. Fins i tot, a començament del s. XX encara era una etiqueta discutida.

Amb tot, el terreny científic internacional i interdisciplinari va canviar tan ràpidament durant el segle XX que fins i tot es va inventar un nou terme en anglès –*Big Science*, la "gran ciència"– per a descriure grans projectes no sols en termes físics, sinó també pel que fa a personal, inversió financera i implicació de les autoritats. En el canvi del segle XX al XXI, la ciència havia crescut i s'havia diversificat encara més. Havien aparegut noves especialitats –psicologia evolutiva, nanoelectrònica–, però altres àrees s'havien agrupat en àmbits més grans, com les ciències mediambientals. Paradoxalment, la mateixa ciència està començant a desaparèixer, i les disciplines s'agrupen en una megaestructura que comprèn, entre altres, la ciència, la tecnologia, l'enginyeria i les matemàtiques.

Què és la ciència? Aquesta pregunta complexa sembla tan directa que mereix una resposta igualment enganyosa: la ciència és allò que fan els científics. La definició pot ser simplista, però tal vegada és la millor que tenim.

o.	<p>El fet d'intentar trobar una definició única del terme "ciència" esdevé difícil perquè...</p> <ul style="list-style-type: none">a. les llengües vehiculen, de manera distinta, com s'entén i es construeix el món.b. el fet d'incloure diferents coneixements en un mateix concepte resulta poc factible.c. a partir del s. XIX comença a confondre's amb el concepte britànic d'<i>academic</i>.d. la simbiosi amb les arts va impedir que el concepte de ciència fora transparent.
----	---

1.	<p>La visió que cada territori tenia de la ciència va implicar que...</p> <ul style="list-style-type: none">a) a la Gran Bretanya els científics trobaren molts impediments per a tirar avant projectes personals.b) a França es nacionalitzaren els estudis científics perquè l'accés a la investigació fora universal.c) s'establiren estructures i ritmes econòmics diferents que van marcar l'evolució de cada país.d) alguns països, com la Gran Bretanya, vetaren la participació de l'Estat en l'activitat científica.
2.	<p>Les bases de la ciència moderna es van redefinir a mesura que el concepte evolucionava i...</p> <ul style="list-style-type: none">a) els estats es conformaven en el nou mapa polític impulsat per la industrialització.b) les primeres matèries acadèmiques es van considerar com a noves disciplines de ple dret.c) que els coneixements tècnics que generava començaren a aplicar-se a les grans obres d'enginyeria.d) es bandejaven pràctiques pretèrites que no casaven amb els nous plantejaments.
3.	<p>La definició d'allò que considerem com el mètode científic...</p> <ul style="list-style-type: none">a) és, de fet, una diversitat de metodologies que parteixen d'una base experimental per a confirmar teories.b) es basa en un procediment únic que es verifica en els processos d'hipòtesi, experimentació i constatació.c) es va consolidar en la primera meitat del segle XIX i va ajudar i a classificar la multiplicitat de disciplines científiques.d) és el resultat de les observacions a partir de successos no repetibles que caracteritzaven alguns estudis com la paleontologia.
4.	<p>Els contactes que es van establir entre les activitats científiques i les manifestacions artístiques...</p> <ul style="list-style-type: none">a) van posar en relleu que la professionalització de l'art posava en risc la base objectiva de la ciència.b) van ser el detonant en el procés de separació entre la ciència empírica i el pensament filosòfic.c) van conduir finalment cap a una pràctica científica que es va desentendre de les activitats artístiques.d) van avançar de la mà del debat generat sobre la comercialització de la tasca científica.
5.	<p>En les últimes dècades, la ciència...</p> <ul style="list-style-type: none">a) ha perdut els principis essencials a causa de la irrupció d'interessos financers espuris.b) s'ha transformat i s'ha convertit en una macrodisciplina que inclou tota la pràctica científica.c) ha agafat el camí de la diversificació a partir de la irrupció de disciplines més especialitzades.d) s'ha modernitzat per a fer front a la tendència actual de les megaestructures científiques.

Àrea 2 ESTRUCTURES LINGÜÍSTIQUES

Exercici 2 Completeu el text que teniu a continuació amb l'alternativa més precisa i adequada. Només hi ha una opció correcta per a cada buit. Fixeu-vos en l'exemple (número 0).

La Petita Edat de Gel en terres valencianes

En les primeres dècades del segle XIV, la suavitat i bonança climàtiques pròpies de l'era coneguda com l'Òptim Climàtic **0** van deixar pas a un refredament progressiu que acabaria **6** del planeta Terra i que s'allargaria fins als anys seixanta del segle XIX. Aquesta pulsació climàtica freda, coneguda amb la denominació de Petita Edat de Gel, les fases extremes **7** coincideixen amb els segles moderns, es va caracteritzar pel descens de les temperatures **8** entre un i dos graus centígrads, el predomini d'hiverns molt freds i nivosos, la reiteració d'estius frescos i humits, un apreciable avanç de les **9** alpines a Europa i l'increment de les precipitacions. Però **10** moments en què les condicions mediambientals empitjoraren notablement i dificultaren enormement la vida de les poblacions. Les pèrdues de collites foren constants. La fam, la malaltia i la mort ocasionarien **11** en les capes socials més vulnerables, i la crisi econòmica i demogràfica va desembocar en protestes i avalots, a vegades no **12** de violència.

Durant la Petita Edat de Gel, les terres valencianes van patir, com les de la resta de la façana mediterrània ibèrica, episodis de fred extremat -també algun altre de calor-, **13** llargs períodes de sequera interromputs, **14** tardor i la primavera, per fortes precipitacions d'alta intensitat que ocasionaven avingudes violentes i inundacions i una deterioració de les infraestructures i les condicions mediambientals. La irregularitat i el caràcter extrem d'aquests **15** tèrmics i desajustos **16** ocasionaven preocupació entre els contemporanis. Convençuts **17** la situació podria anar a pitjor, van tindre cura d'anotar amb precisió els **18** extraordinaris que es patien, els efectes que comportaven i la manera de superar-los, perquè els seus descendents en tingueren notícia puntual i saberen actuar, **19** , adequadament. Gràcies a aquests testimonis sabem, **20**, que la dècada dels seixanta del segle XVI va ser terriblement freda al continent europeu, igual que el període comprés entre 1645 i 1714, conegut amb la denominació de "mínim de Maunder", i que, després d'uns quants anys de relatiu respir tèrmic, el clima va presentar de nou temperatures extremes durant l'últim quart del segle XVIII.

	a	b	c
0.	Medieval	Mitgeval	Mitjaval
6.	assenyorint-se	ensenyorint-se	senyorint-se
7.	de la que	des d'on	de la qual
8.	mitjanes	intermèdies	mitges
9.	allaus	cingleres	glaceres
10.	hi va haver	n'hi va haver	va haver
11.	giragonses	estralls	trombes
12.	exents	exempts	exemts
13.	junt a	juntament a	juntament amb
14.	a la	en	en la
15.	vaivés	vaivens	vaivesos
16.	hidrometeorològics	hidro-meteorològics	hidrometeorologics
17.	de que	de què	que
18.	successos	succesos	sucessos
19.	arribat el cas	en cap cas	per altre cas
20.	a tot estirar	a grans trets	pel cap alt

Exercici 3 Completeu el text que teniu a continuació amb l'alternativa més precisa i adequada. Només hi ha una opció correcta per a cada buit. Fixeu-vos en l'exemple (número 0).

Com lligar-se les sabates

Imagine que ha de descriure, amb un text escrit i detalladament, els moviments que realitza amb les mans quan es lliga els cordons de les sabates. Prove, **0**, a imaginar-ho, però sense moure físicament les mans. Ho ha fet milers de vegades. Quins dits participen en aquest procés?, en quin ordre es produeix aquesta seqüència de contraccions musculars que origina els moviments, ràpids i amb **21**, de les mans? No és senzill fer-ne el relat. Per a molts, **22** impossible. La memòria dels moviments apresos i, amb el temps, automatitzats, no està dissenyada, pel cec i gens **23** procés de l'evolució, per a interferir en la ment conscient.

Els records de la nostra vida formen part de la memòria declarativa, l'armadura essencial del 'jo'. Al costat d'aquesta memòria, el nostre encèfal es dedica també a **24** seqüències motores d'allò que repetim **25**, com per exemple, els moviments ràpids i precisos dels dits sobre un piano. Aquesta és la memòria procedimental, **26** accedim amb facilitat de manera inconscient, però **27** podem explicar aquestes accions.

No obstant això, durant l'aprenentatge d'aquestes tasques, els moviments són conscients. Per això són **28**: dedicar l'esforç de l'activitat conscient a moure una sèrie concreta de músculs exigeix una certa despesa cognitiva. Però aquestes neurones corticals no poden estar sempre pendents dels músculs, així que, en aprendre una tasca motora, el treball es trasllada a altres regions, principalment al cerebel i als **29** basals. **30**, s'ha observat que moltes de les tasques motores automatitzades es realitzen pitjor quan **31** pensem conscientment.

La regió encefàlica que coneixem com a cerebel gestiona amb **32** precisió el processament i el refinament dels moviments i és fonamental per a guardar les seqüències que aprenem al llarg de la vida i que realitzem mecànicament. D'altra banda, la memòria explícita, la de la nostra autobiografia, està sostinguda pels més de 16.000 milions de neurones de la resta de l'encèfal, sobretot de **33** cerebral. A finals del segle XX, es va observar que les persones amb danys neurològics o malalties neurodegeneratives que **34** la memòria autobiogràfica conservaven intacta la memòria procedimental. Així, un ésser humà pot quedar a poc a poc despul·lat del seu 'jo', de la identitat i, no obstant això, continuar tocant el piano amb l'**35** i l'agilitat de sempre. Al capdavant, són memòries diferents, gestionades per xarxes neuronals diferents.

	a	b	c
0.	si molt convé	si més no	sinó

21.	soltesa	soltura	solta
22.	potser que siga	potser siga	pot ser
23.	teleològic	telelògic	teleol·lògic
24.	alçar	emmagatzemar	deixar
25.	una vegada rere l'altra	una vegada arrere l'altra	una vegada darrere altra
26.	a què hi	a la que	a la qual
27.	a bastament	amb prou faenes	a mans besades
28.	malfaeners	malastrucs	maldestres
29.	gangles	gangliols	ganglis
30.	per contra	de fet	si més no
31.	hi	∅	en
32.	exquisida	exquisita	esquisida
33.	la cotna	la corfa	l'escorça
34.	hi afectaven	afectaven	hi afectaven a
35.	empenta	empremta	empesa



PRIMER COGNOM

NOM

SEGON COGNOM

DNI /NIF /NIE

DATA D'EXAMEN

ESPAI RESERVAT PER AL CAS D'ABANDONAMENT VOLUNTARI

Diligència per a fer constar que l'aspirant abandona voluntàriament la prova a lesh.

Nom i cognoms del responsable d'aula

Signatura del responsable d'aula

Signatura de l'aspirant

ÀREA 1: COMPRENSIÓ ESCRITA

EXERCICI 1

- 1 A B C D
- 2 A B C D
- 3 A B C D
- 4 A B C D
- 5 A B C D

ÀREA 2: ESTRUCTURES LINGÜÍSTIQUES

EXERCICI 2

6	<input type="checkbox"/> A	<input checked="" type="checkbox"/> B	<input type="checkbox"/> C
7	<input type="checkbox"/> A	<input type="checkbox"/> B	<input checked="" type="checkbox"/> C
8	<input checked="" type="checkbox"/> A	<input type="checkbox"/> B	<input type="checkbox"/> C
9	<input type="checkbox"/> A	<input type="checkbox"/> B	<input checked="" type="checkbox"/> C
10	<input checked="" type="checkbox"/> A	<input type="checkbox"/> B	<input type="checkbox"/> C
11	<input type="checkbox"/> A	<input checked="" type="checkbox"/> B	<input type="checkbox"/> C
12	<input type="checkbox"/> A	<input checked="" type="checkbox"/> B	<input type="checkbox"/> C
13	<input type="checkbox"/> A	<input type="checkbox"/> B	<input checked="" type="checkbox"/> C
14	<input checked="" type="checkbox"/> A	<input type="checkbox"/> B	<input type="checkbox"/> C
15	<input type="checkbox"/> A	<input checked="" type="checkbox"/> B	<input type="checkbox"/> C
16	<input checked="" type="checkbox"/> A	<input type="checkbox"/> B	<input type="checkbox"/> C
17	<input type="checkbox"/> A	<input type="checkbox"/> B	<input checked="" type="checkbox"/> C
18	<input checked="" type="checkbox"/> A	<input type="checkbox"/> B	<input type="checkbox"/> C
19	<input checked="" type="checkbox"/> A	<input type="checkbox"/> B	<input type="checkbox"/> C
20	<input type="checkbox"/> A	<input checked="" type="checkbox"/> B	<input type="checkbox"/> C

EXERCICI 3

21	<input checked="" type="checkbox"/> A	<input type="checkbox"/> B	<input type="checkbox"/> C
22	<input type="checkbox"/> A	<input type="checkbox"/> B	<input checked="" type="checkbox"/> C
23	<input checked="" type="checkbox"/> A	<input type="checkbox"/> B	<input type="checkbox"/> C
24	<input type="checkbox"/> A	<input checked="" type="checkbox"/> B	<input type="checkbox"/> C
25	<input checked="" type="checkbox"/> A	<input type="checkbox"/> B	<input type="checkbox"/> C
26	<input type="checkbox"/> A	<input type="checkbox"/> B	<input checked="" type="checkbox"/> C
27	<input type="checkbox"/> A	<input checked="" type="checkbox"/> B	<input type="checkbox"/> C
28	<input type="checkbox"/> A	<input type="checkbox"/> B	<input checked="" type="checkbox"/> C
29	<input type="checkbox"/> A	<input type="checkbox"/> B	<input checked="" type="checkbox"/> C
30	<input type="checkbox"/> A	<input checked="" type="checkbox"/> B	<input type="checkbox"/> C
31	<input checked="" type="checkbox"/> A	<input type="checkbox"/> B	<input type="checkbox"/> C
32	<input checked="" type="checkbox"/> A	<input type="checkbox"/> B	<input type="checkbox"/> C
33	<input type="checkbox"/> A	<input type="checkbox"/> B	<input checked="" type="checkbox"/> C
34	<input type="checkbox"/> A	<input checked="" type="checkbox"/> B	<input type="checkbox"/> C
35	<input checked="" type="checkbox"/> A	<input type="checkbox"/> B	<input type="checkbox"/> C

INSTRUCCIONS

- Marqueu la resposta correcta amb una X.
- Si us equivoqueu, heu d'emplenar la casella i marcar una nova opció.
- Podeu recuperar una resposta anul·lada envoltant-la amb un cercle.

<input checked="" type="checkbox"/> <input type="checkbox"/> <input type="checkbox"/>	Resposta correcta (A)
<input type="checkbox"/> <input checked="" type="checkbox"/> <input type="checkbox"/>	Resposta correcta (B)
<input type="checkbox"/> <input type="checkbox"/> <input checked="" type="checkbox"/>	Resposta correcta (C)

Prova del certificat de nivell

C1

de coneixements de valencià

Nom

1r cognom

2n cognom

NIF/NIE

Localitat de la prova

Àrea 3



**GENERALITAT
VALENCIANA**

Conselleria d'Educació,
Cultura i Esport



**JUNTA
QUALIFICADORA
DE CONEIXEMENTS
DE VALENCIÀ**

Àrea 3 EXPRESSIÓ I INTERACCIÓ ESCRITES

Exercici 4 Trieu una de les dues opcions i redacteu un text amb una extensió entre 200 i 220 paraules.

Opció A

Heu llegit a la premsa que un poble de l'interior ofereix un espai polivalent amb la intenció de captar noves iniciatives que ajuden a lluitar contra el despoblament i que fomenten la vida social de la localitat. L'Ajuntament ofereix l'allotjament i una ajuda econòmica per a engegar el projecte. L'oferta us ha fet replantejar-vos un canvi de vida i heu decidit deixar la ciutat. Entre les condicions per a optar-hi, cal redactar una carta de motivació que mostre quines són les raons que us mouen a sol·licitar la cessió de l'espai i quines són les aportacions que podeu fer al poble. Escriviu aquesta carta de motivació i presenteu la vostra proposta. Cal que tracteu, entre d'altres, els aspectes següents:

- Els motius vitals que us han interessat d'aquesta iniciativa a l'hora de triar el lloc.
- La descripció del projecte que heu pensat dur a terme en el poble (sector, activitat, etc.).
- Els beneficis que la proposta tindrà en l'economia local (llocs de treball, exemple per a altres iniciatives, etc.).

Opció B

En una enquesta de bons propòsits per a l'any 2021 que van passar a joves d'onze anys, es va detectar que un dels desitjos més cobejats era "aprimar-se". Fa temps que es parla de la influència que tenen els models dels mitjans de comunicació sobre els joves. Però el problema va més enllà de la qüestió estètica, ja que un percentatge molt elevat de la població no sap distingir entre la realitat i la ficció en els productes que consumeixen. Com a representant d'una plataforma cívica, redacteu un manifest per a capgirar aquesta tendència. Heu de publicar el text en la vostra pàgina web amb l'objectiu de fer-ne difusió i buscar l'adhesió de més gent. Cal que tracteu, entre d'altres, els aspectes següents:

- Els models estètics que projecten els productes audiovisuals que consumeixen els joves.
- Foment d'un debat públic sobre els valors socials que es projecten en els nous formats informatius i de telerealtat.
- Petició de solucions i de corresponsabilitat ciutadana que convida a adherir-se al manifest.

Exercici 5 Trieu una de les dues opcions i redacteu un text amb una extensió entre 170 i 190 paraules.

OPCIÓ A

Teniu una amiga que cursa l'últim any dels estudis de Medicina. Acabeu de rebre un correu electrònic en què us comenta que se sent superada i que s'ha plantejat deixar els estudis i canviar de faena. En el correu us adjunta la infografia següent, en la qual apareixen algunes de les professions que més han crescut en els últims anys. Us demana consell sobre quina d'aquestes creieu que s'ajusta més al seu perfil.

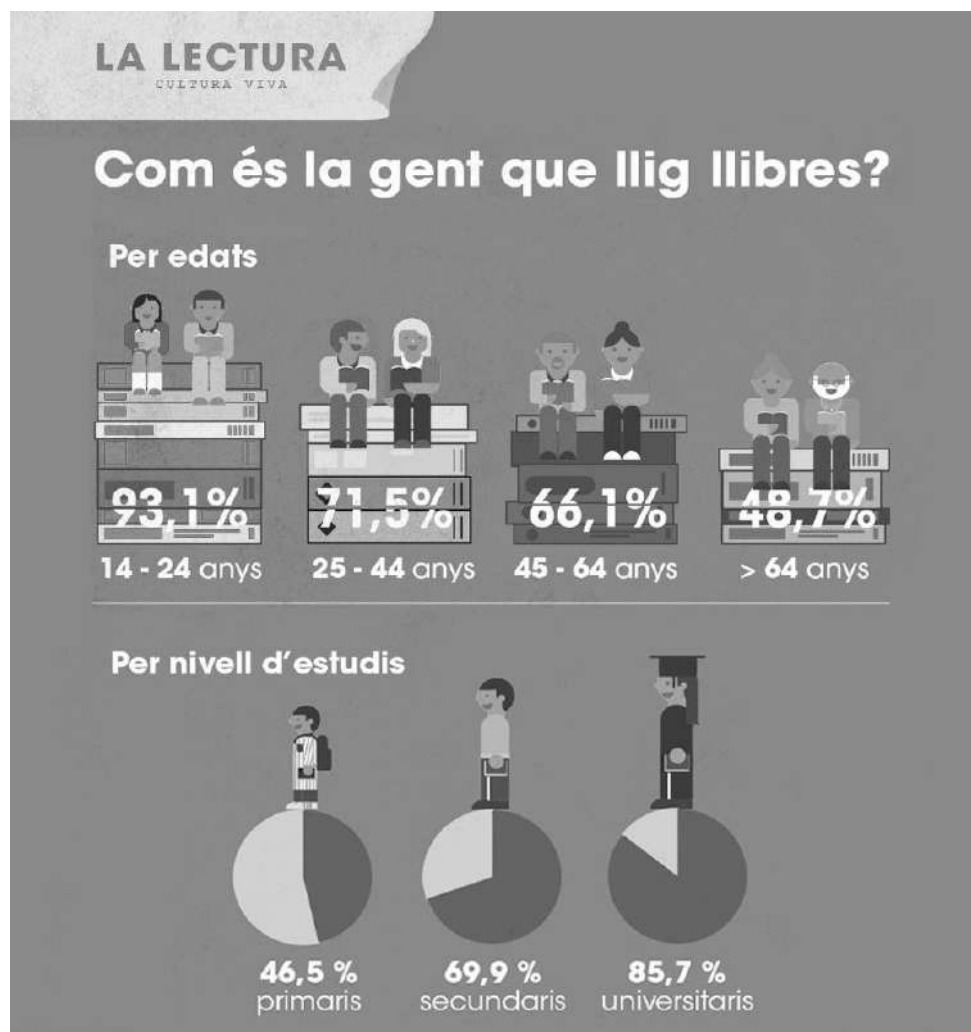
No esteu d'acord amb la decisió que ha pres i veieu que cap de les propostes s'ajusta en absolut al seu perfil personal ni professional. Contesteu-li el correu electrònic, feu-li entendre, de manera subtil, que la decisió que ha pres no ha sigut encertada i animeu-la perquè continue els estudis, ja que és molt vàlida en aquesta disciplina.



OPCIÓ B

Molts estudis sobre l'hàbit lector de la població conclouen que, en general, la gent acostuma a llegir poc, i que, sobretot, els més joves representen el grup que menys interès té per la lectura. Amb l'objectiu de desmentir aquests informes, el gremi de llibrers ha publicat les dades de l'última enquesta que han fet sobre el perfil dels lectors, en què volen demostrar que, de vegades, les idees i els discursos socials majoritaris no són correctes.

Com a part d'aquesta campanya informativa, el gremi de llibrers us ha encomanat que redacteu el text que acompanyarà la infografia que publicaran en el seu perfil en xarxes. Us han demanat que el text presente els joves des d'un punt de vista positiu, que supere les falses creences i la victimització a què se sotmet aquest grup de població.



ESBORRANY

Exercici 6 Heu de triar un tema i preparar un monòleg de tres minuts, aproximadament. A continuació trobareu el tema sobre el qual heu de parlar i les idees que heu de desenvolupar.

PROPOSTA 1. CARN CULTIVADA EN LABORATORI

Tema

A Singapur s'ha aprovat la venda de carn creada en laboratori. Uns bocins de pollastre arrebossat elaborat amb cèl·lules animals cultivades *in vitro* seran el primer producte disponible al mercat. Les anàlisis han demostrat que el pollastre cultivat conté més proteïna i és una font rica en minerals. Els productors afirmen que, com que no s'utilitzen antibiòtics durant el cultiu, la carn de laboratori és més saludable i segura que la carn de pollastre convencional. Us han convidat a un programa de ràdio com a integrant d'una ONG perquè en doneu el vostre parer. Cal que tingueu en compte, entre d'altres, aquestes idees.

Idees

- La seguretat dels experiments en la indústria alimentària i els dubtes dels consumidors.
- La disminució de l'impacte ecològic de les granges i l'augment del benestar animal.
- La manipulació genètica dels aliments es presenta com a solució a la fam en el planeta.

PROPOSTA 2. ADOPTA UN AVI

Tema

Fa uns anys es va crear "Adopta un avi", una iniciativa solidària que permet que els joves puguen oferir-se com a voluntaris per a acompanyar la gent major i compartir activitats del dia a dia. La idea va sorgir d'un jove que, en una visita a una llar de majors, va observar que hi havia molts residents que no rebien mai cap visita. Llavors, va decidir fer una crida als joves perquè s'involucraren i passaren temps amb la gent major que viu sola. Heu sentit aquesta notícia en un programa de ràdio i envieu un missatge de veu en què comenteu el vostre parer sobre la iniciativa. Cal que tingueu en compte, entre d'altres, aquestes idees.

Idees

- L'espai que hem atorgat a les persones majors en la societat fa que se senten invisibles.
- Aquesta iniciativa permet que els joves desenvolupen habilitats socials envers la gent gran.
- L'interès per les campanyes de voluntariat s'incrementa en èpoques de crisi com l'actual.

Exercici 6 Heu de triar un tema i preparar un monòleg de tres minuts, aproximadament. A continuació trobareu el tema sobre el qual heu de parlar i les idees que heu de desenvolupar.

PROPOSTA 3. ELS DOCUMENTALS EDUCATIUS

Tema

Els documentals de divulgació de temes tan diversos com la ciència, la literatura o la història volen entrar a les aules dels centres de secundària i de les universitats. La potència del llenguatge audiovisual i la capacitat que tenen per aconseguir que l'espectador empatitze amb allò que veu, fan que s'hagen plantejat com una alternativa útil a les classes magistrals. El segle XXI planteja necessitats educatives que poden ser satisfetes a través d'aquesta iniciativa. Participeu en unes jornades sobre la conveniència d'usar les pantalles en l'educació. Cal que tingueu en compte, entre d'altres, aquestes idees.

Idees

- La connexió del món real amb l'aula, una necessitat ineludible de la formació actual.
- El llenguatge audiovisual com a eina per a la construcció d'un pensament crític.
- L'abús de les pantalles i la sobreestimulació en el desenvolupament dels joves.

PROPOSTA 4. PENSAR EXCESSIVAMENT

Tema

En algunes ocasions, sobretot quan cal prendre decisions importants, tothom s'ha sentit superat per les circumstàncies i comença a valorar moltes opcions i a pensar en excés. I moltes vegades no s'arriba a cap conclusió. Aquestes reflexions es coneixen com a pensaments circulars o *overthinking*. Els experts ens aconsellen que, en cas de passar per aquesta situació, cal prendre consciència del que passa i controlar el temps que hi dediquem. És el que acabeu de sentir en el programa sobre benestar personal de la ràdio d'À Punt. Envieu-hi un àudio de Whatsapp i opineu sobre aquest tema. Cal que tingueu en compte, entre d'altres, aquestes idees.

Idees

- Hi ha temes sobre els quals no es parla socialment, i els hem de posar nom per a fer-los visibles.
- L'assertivitat i la resolutivitat són eines que ens ajuden a posar límit als pensaments circulars.
- S'ha de fugir de l'individualisme i buscar la cooperació en la presa de decisions.

Exercici 6 Heu de mantindre un diàleg amb un altre o una altra aspirant sobre la situació comunicativa que us proposem. Llegiu la introducció del tema i defenseu el paper que us atorga la proposta. Les intervencions han de ser equilibrades; eviteu donar respostes massa curtes i participeu activament com ho faríeu en una conversa habitual.

La duració de la conversa serà de quatre minuts, aproximadament.

PROPOSTA 1

TEMA: ELS MITJANS DE COMUNICACIÓ DEL FUTUR

OPCIÓ A

Des de l'any 2008, la crisi econòmica, la democratització d'Internet i dels telèfons intel·ligents i l'auge de les xarxes socials han provocat un autèntic terrabastall en els mitjans de comunicació. Penses que el futur dels mitjans de comunicació depèn de plataformes com Youtube o Twitch. El contingut ja no és tan important, i cada vegada pren més protagonisme el seguiment d'un *influencer*, cosa que fa que es cree més comunitat, un lloc on trobar-se per compartir interessos i nodrir el sentiment de pertinença a un grup. Participes en un debat organitzat per una plataforma digital en què es tracta aquest tema.

OPCIÓ B

Des de l'any 2008, la crisi econòmica, la democratització d'Internet i dels telèfons intel·ligents i l'auge de les xarxes socials han provocat un autèntic terrabastall en els mitjans de comunicació. Penses que el futur dels mitjans de comunicació tradicionals està assegurat i que no depèn de plataformes com Youtube o Twitch. El contingut és més important que el seguiment d'un *influencer*, cosa que fa preveure que els mitjans tradicionals no perdran vigència, perquè sempre hi haurà espai per a un periodisme seriós i fiable. Participes en un debat organitzat per una plataforma digital en què es tracta aquest tema.

Exercici 6

Heu de mantindre un diàleg amb un altre o una altra aspirant sobre la situació comunicativa que us proposem. Llegiu la introducció del tema i defenseu el paper que us atorga la proposta. Les intervencions han de ser equilibrades; eviteu donar respostes massa curtes i participeu com ho faríeu en una conversa habitual.

La duració de la conversa serà de quatre minuts, aproximadament.

PROPOSTA 2

TEMA: MASCARETES A L'AIRE LLIURE

OPCIÓ A

La televisió de la vostra comarca ha organitzat un debat sobre les mesures que l'Administració ha posat en marxa a l'hora de contindre l'avanç de la pandèmia. Un dels temes estrella de la conversa és l'ús de la mascareta, especialment en els espais oberts, com la platja o la muntanya, o quan practiquem esport. Consideres que l'ús de la mascareta hauria de ser obligatori i que sempre cal complir de manera escrupolosa les indicacions administratives. Per a tu, les mesures restrictives són, ara per ara, l'única manera que hi ha de garantir la salut pública. T'han convidat a participar en el debat.

OPCIÓ B

La televisió de la vostra comarca ha organitzat un debat sobre les mesures que l'Administració ha posat en marxa a l'hora de contindre l'avanç de la pandèmia. Un dels temes estrella de la conversa és l'ús de la mascareta, especialment en els espais oberts, com la platja o la muntanya, o quan practiquem esport. Consideres que no hauria de ser obligatòria i que, després d'un any, la població ja sap com comportar-se i com actuar en cada moment. A més, consideres que les mesures restrictives que limiten els drets dels ciutadans s'haurien de consensuar amb els experts sanitaris. T'han convidat a participar en el debat.

Prova del certificat del nivell C1

Convocatòria juny 2021 / 9.00 h

Estructura de la prova	Valor %
ÀREA DE COMPRENSIÓ ESCRITA	10 %
ÀREA D'ESTRUCTURES LINGÜÍSTIQUES	20 %
ÀREA D'EXPRESSION I INTERACCIÓ ESCRITES	35 %
ÀREA D'EXPRESSION I INTERACCIÓ ORALS	35 %

Per a aconseguir la qualificació d'APTE, cal obtenir una puntuació mínima global de seixanta punts sobre cent. La puntuació global s'obté de la suma de la puntuació de totes les àrees de la prova.

Cada àrea de la prova té una puntuació mínima exigida. Una puntuació inferior a la mínima en alguna de les quatre àrees suposa el NO APTE en la prova.

Les puntuacions mínimes exigides són les següents: 50 % per a les àrees que constitueixen un 25 % o més del global de la prova, 40 % per a les àrees que constitueixen un 20 % o un 15 % del global de la prova i 20 % per a les àrees que constitueixen un 10 % del global de la prova.

En cas d'obtenir la qualificació d'apte, el certificat corresponent s'enviarà a l'adreça electrònica facilitada en la matrícula.

HORA D'INICI:

HORA D'ACABAMENT:

Consulta sobre els resultats

<www.jqcv.gva.es>

Telèfon 012 / 963866000

Conselleria d'Educació, Cultura i Esport

